



**ERSTES MAGDEBURGER  
BESTATTUNGSHAUS**

---

*Traditionsunternehmen seit 1990*



**ERSTES MAGDEBURGER  
BESTATTUNGSHAUS**

---

*Traditionsunternehmen seit 1990*

## *Inhalt*

<b>04</b>	<b>Vorwort</b>
<b>07</b>	<b>Särge</b>
<b>26</b>	<b>Kreuze</b>
<b>29</b>	<b>Urnen</b>
<b>41</b>	<b>Trauerwäsche</b>
<b>52</b>	<b>Bestattung im Friedwald</b>
<b>53</b>	<b>Bestattung auf See</b>
<b>55</b>	<b>Floristik</b>
<b>63</b>	<b>Trauerdruck</b>
<b>68</b>	<b>Trauersprüche</b>
<b>73</b>	<b>Trauermusik</b>
<b>77</b>	<b>Erinnerungsschmuck</b>
<b>83</b>	<b>Bestattungsvorsorge</b>



*Liebe Leserin, lieber Leser,*

**die Möglichkeiten, den Abschied von einem lieben Angehörigen ganz individuell zu gestalten, sind heute nahezu unbegrenzt. In unserem familiär geführten Bestattungshaus nehmen wir uns Zeit für die persönliche Beratung – auf Wunsch auch bei Ihnen zu Hause. Die Persönlichkeit und der Lebensweg eines Menschen sind immer einmalig. Unter der Berücksichtigung Ihrer Vorstellungen finden wir gemeinsam mit Ihnen einen Weg für eine besondere und liebevolle Verabschiedung.**

**Auf den nachfolgenden Seiten präsentieren wir Ihnen einen Überblick zu unserem Angebot und unseren Leistungen. Nehmen Sie sich Zeit, in Ruhe Ihre Wahl zu treffen. Für Fragen, weitere Ideen und Anregungen sind wir und unsere Mitarbeiter gerne für Sie da. In den Ausstellungsräumen in unserem Stammhaus sowie in der Filiale halten wir außerdem ein ausgesuchtes Sortiment unterschiedlicher Produkte für Sie bereit.**

**Ihre Familie Arnold  
und das gesamte Team**



**ERSTES MAGDEBURGER  
BESTATTUNGSHAUS**





**ERSTES MAGDEBURGER  
BESTATTUNGSHAUS**

---

*Traditionsunternehmen seit 1990*



*Särge*®



*Abschied am Sarg*







## Rotehorn

Eine Verbindung von Nostalgie und Tradition kennzeichnet diesen Kuppelsarg aus Vollholz Kiefer mit breiter Setzleiste. Die elegante Oberfläche ist eine Palisanderimitation und wird braun patiniert.

Zur Ausstattung gehören außerdem acht markante Ringgriffe aus LM-Guss (galvanisiert) sowie die beiden Ringgriffe an Kopf- und Fußende. Sechs dezente Flügelschrauben befinden sich außerdem im Oberteil.



## Riva

**Aus massivem Lindenholz wird dieser helle und hochwertige Körperformsarg hergestellt. Für besonders elegante Akzente sorgen die sechs modernen messingfarbenen Metallgriffe. Im Oberteil befinden sich dezente Kugelschrauben sowie ein kleiner Ringbeschlag.**



## Lebensfluss

Ein heller und moderner Sarg aus massivem Birkenholz mit Symbolcharakter: Im Oberteil werden Kieselsteine eingebracht, die den Lebensfluss eines Menschen verkörpern. Sechs markante messingfarbene Metallgriffe sowie die dezenten Kugelschrauben im Oberteil runden die Erscheinung perfekt ab.



## *Florenz*

Der massive Kuppelsarg aus astfreier Kiefer, bernsteinfarben gebeizt, erhält durch die Hochglanzlackierung eine besonders elegante und moderne Optik. Im Ober- und Unterteil befinden sich rundum verlaufend dezent eingeschnittene Zierleisten. Sechs Holzstangenriffe sowie die Kugelschrauben im Oberteil gehören außerdem zur Ausstattung.



## *Bharani*

**Der aus massivem Magnolienholz gefertigte Sarg erhält durch seine mahagonifarbene Lackierung und die Beizung einen besonders edlen Charakter. Elegant fügen sich die sechs geschwungenen Gussgriffe aus Altmessing sowie die entsprechend gewählten Flügelschrauben in diese Erscheinung ein.**



## Canopus

Der helle Vollholzsarg aus Eiche wirkt traditionell und aufgrund der auffälligen Maserung auch besonders natürlich. Sechs leicht verspielte Gussgriffe, altkupfer galvanisiert, sowie die dazu passenden Flügelschrauben im Oberteil setzen hier optisch auffällige Akzente.



## *Alea weiß*

Edel und charmant wirkt dieser Sarg aus Vollholz Kiefer astfrei. Die weiße Lackierung verleiht ihm einen eleganten Charakter. Dazu passen die sechs halbrunden, messingfarbenen Gussgriffe sowie die Flügelschrauben im Oberteil.



## *Alea cognac*

Eine besondere Eleganz kennzeichnet diesen cognacfarbenen Sarg aus massivem Kiefernholz (astfrei). Sechs hochwertige, runde Griffe aus Edelstahl sowie die passenden Flügelschrauben im Oberteil gehören hier außerdem zur Ausstattung.



## Nürnberg

**Rustikal und antik:** Bei diesem Sarg aus Vollholz Kiefer, cognacfarben lackiert, stechen optisch insbesondere die rundum eingeschnitzten Zierleisten hervor. Passend dazu wurden sechs leicht verschnörkelte Griffe (altkupfer galvanisch) sowie die entsprechenden Flügelschrauben gewählt.



## Thale

Ein traditioneller Sarg aus Vollholz Kiefer mit Symbolik: Die Besonderheit dieses Modells ist die aufwendige Palmschnitzung im Oberteil. Die Patinierung sowie der altkupfer bronzierte Beschlag im Ober- und Unterteil sorgen für rustikale Akzente.



## Mansonia

Der schlichte Sarg aus Vollholz Kiefer, honigfarben gebeizt, hat eine rustikale Optik. Diese wird durch die vier altkupfer bronzierten Griffe und die entsprechend gewählten Flügelschrauben im Oberteil unterstrichen.



## Wega

Eine klare Ästhetik und Eleganz verkörpert dieser weiß geölte Sarg mit Samtschliff in der Lackierung lichtgrau. Die umlaufenden Goldzierleisten im Ober- und Unterteil sorgen zusätzlich optisch für edle Akzente. Vier goldglänzende Metallgriffe sowie die dezenten Flügelschrauben im Oberteil komplettieren die Ausstattung.



## Rose

Bei diesem kirschbaumfarbenen Sarg aus Vollholz Pappel sticht optisch insbesondere die Rosenschnitzung im Oberteil hervor, die sich auch am Kopf- und Fußende befindet. Sechs dezente Flügelschrauben sowie sechs Holzgriffe gehören außerdem zum Lieferumfang.

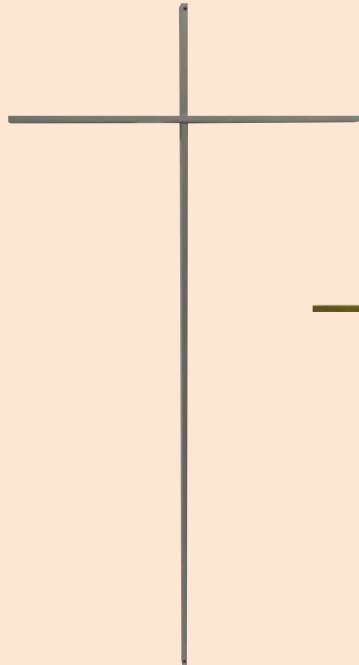


## *Gatria*

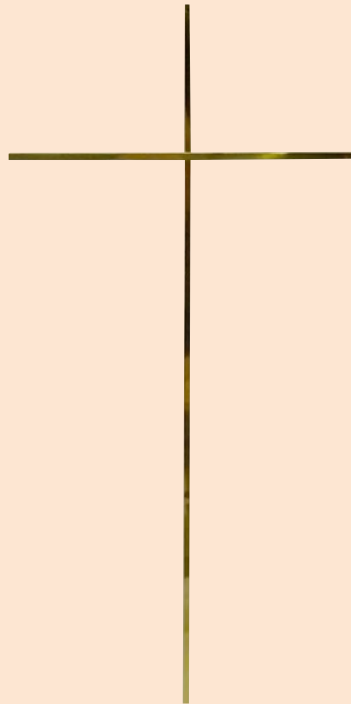
Der bernsteinfarbene Sarg aus massivem Pappelholz überzeugt durch seine besonders natürliche Optik. Im Ober- und Unterteil befinden sich umlaufende Schnitzleisten. Sechs gefräste Holzgriffe sowie die Flügelschrauben im Oberteil runden die Ausstattung ab.



## *Sargkreuze*



**Sargkreuz silberfarben**



**Sargkreuz Messing**



**Sargkreuz I**



**Sargkreuz mit Korpus**

# Grabkreuze



**Grabkreuz 1**



**Grabkreuz 2**



**ERSTES MAGDEBURGER  
BESTATTUNGSHAUS**

---

*Traditionsunternehmen seit 1990*



Urnen<sup>®</sup>





*Seerose*

127PG

**Keramikurne, grün handpatiniert,  
goldausgelegtes Deckelmotiv**

*Kraftstein*

663I

**Keramikurne, Samtton weiß,  
handbemalter goldener Deckel, mit  
Halbedelstein Sodalith**

*Trauer*

4

**Keramikurne,  
schwarz glasierte Oberfläche**

*Zeitlos*



83

**Keramikurne, Samtton rubin,  
altgoldener Dekorstreifen**

*Ring*



6787

**Keramikurne, Samtton palmgrün,  
handbemaltes Dekor**

*Spur*



6650

**Keramikurne, cremefarben,  
sandige Oberfläche, vertieftes  
Fußspurenmotiv**

*Rarität*

926V

**Holzurne, Massivholz Walnuss,  
kreuzverleimt, geölt**

*Sarkophag*

953

**Holzurne, Holzlaminat Wenge,  
mehrfach abgesetzte Silberstreifen**

*Mango*

987-5

**Holzurne, Massivholz Erle,  
mangofarben seidenglänzend,  
gebürsteter Goldstreifen**

*Rusikal*



921MS

**Holzurne, Massivholz Eiche, gebeizte Oberfläche, goldener Metallsockel**

*Natur*



922OS

**Holzurne, Massivholz Eiche, seidenglänzend lackiert**

*Birke*



985-4

**Holzurne, Massivholz Erle, birkenweiß hochglänzend, handgedrechselt, Messingring**

*Marmor*

8445

**Naturstoffurne, Marmoranmutung,  
weiß glänzend, Zierband mit  
klassischem Mäander-Motiv**

*Herz*

2/377621

**Naturstoffurne, Samtton café,  
mattgoldenes Motiv mit glänzenden  
Akzenten, Goldband**

*Meer*

7711

**Naturstoffurne, Samtton azur,  
gebürstetes Dekor mit Goldstreifen  
eingefasst**

*Wasserfall*



7210

**Naturstoffurne, Samtton anthrazit,  
naturgetreues Motiv, mit  
Goldstreifen eingefasst**

*Herbstbaum*



3467-3

**Naturstoffurne, Velvet  
champagnerfarben, Deckel in Siena,  
goldene Akzente, Goldstreifen**

*Stein*



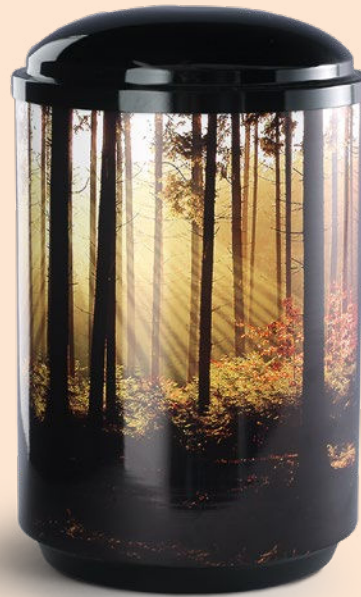
3433

**Naturstoffurne,  
Muschelkalkbeschichtung,  
geschliffene Steinoptik, betongrau,  
Dekorring bunt gefärbtes Kupfer**

*Mäander*

372-077

**Stahlurne, Samtton graphit,  
umlaufendes Dekor in antikem Gold**

*Wald*

6701

**Stahlurne, schwarz, mit Motiv aus  
hochwertigem Laminat beschichtet**

*Zeitlos*

2700

**Stahlurne, gebürstete, glänzende  
Oberfläche, zarter, glänzender  
Goldstreifen**

*Rosenzweig*



5043AKU

**Kupferurne, galvanisch abgestuft  
gefärbt, Emblem aus Messing**

*Eichenlaub*



842D

**Kupferurne, galvanisch dunkel  
gefärbt, umlaufendes Gussdekor**

*Rose*



689

**Kupferurne, elfenbeinfarben  
lackiert, Emblem aus Messing,  
goldener Zierstreifen**



**ERSTES MAGDEBURGER  
BESTATTUNGSHAUS**

---

*Traditionsunternehmen seit 1990*



*Trauerwäsche*® 

## Raute

1134



**Deckengarnitur,  
Oberflächenmaterial Serge grau,  
leichte Wattierung, graue Kordel**

*Eisseide*

K 568 K



**Deckengarnitur,  
Obermaterial Eisseide beige,  
mit Volantspitze**

## *Rhombus*

DK 590



Deckengarnitur, weißer Serge  
mit eingestepptem Rhombus,  
Spitze und Tollfalte

## Quadrat

DK 546



Deckengarnitur, leichte  
Wattierung, Oberflächenmaterial  
weißer Serge

## Blumen

DK 1630



Deckengarnitur,  
Oberflächenmaterial Damast  
weiß, mit Raschelspitze, gesteppt,  
mit Rosenmuster

## *Champagner*

DG 6568KW



**Sargausschlages aus  
champagnerfarbener  
Seidenmatratze, herausziehbarem  
Volant, Kissen und Decke**

## *Seidenmatratze*

K 568 K



**Sargausschlag, Seidenmatratze  
gesteppt mit Seitenteil und  
schwarzem Lotband**



*Talare*®

### Rosendamast

110 Rose

Damast mit gewebtem Rosenmuster



Herrentalar



Damentalar

### Seide grau

221 grau

Seide, dreifache Faltung, grau



Herrentalar



Damentalar

### Seide weiß

221 weiß

Seide, dreifache Faltung, weiß



Herrentalar



Damentalar

*Eisseide*

221 Eisseide

Eisseide,  
dreifache Faltung,  
champagnerfarben



Herrentalar



Damentalar

*Serge*

117

Serge, weiß



Herrentalar



Damentalar

*Baumwolle*

200

Baumwolle, weiß,  
einfach



Herrentalar





*Bestattung im*  
*Friedwald* 

**Diese Naturbestattung kann in einem FriedWald® durchgeführt werden. Dabei wird eine biologisch abbaubare Urne im Wurzelbereich eines Baumes beigesetzt. Für die Angehörigen entfällt die Grabpflege, da diese von der Natur übernommen wird. In der näheren Umgebung von Magdeburg stehen der FriedWald® Schönebeck sowie der FriedWald® Dessau-Wörlitz für Baumbestattungen zur Verfügung.**



*Bestattung auf*

*See* 

**Bei dieser Sonderform der Urnenbeisetzung wird eine wasserlösliche Urne im Meer außerhalb der Dreimeilenzone versenkt. Die Beisetzung wird von einer Seebestattungsreederei durchgeführt und kann in fast allen Weltmeeren stattfinden. Die Angehörigen haben die Möglichkeit, die maritim gestaltete Zeremonie mit einer kleinen Trauerfeier an Bord zu begleiten. Sie erhalten zur Erinnerung eine Seekarte mit den Koordinaten der Beisetzungsstelle. Manche Reedereien bieten regelmäßige Gedenkfahrten an.**



**ERSTES MAGDEBURGER  
BESTATTUNGSHAUS**

---

*Traditionsunternehmen seit 1990*



*Floristik*®



S21



S5



S3



S10



U20



U13



U11



U1



G2



G4



G23



G1

*An jedem Ende steht ein Anfang  
Aufrichtige Anteilnahme  
Auf Deinem Stern gibt es keinen Schmerz  
Auf (ein) Wiedersehen  
Auf Erden ein Abschied, im Herzen für immer  
Begrenzt ist das Leben, unendlich die Erinnerung  
Danke, dass es Dich gab  
Danke für alles  
Danke für Deine Liebe  
Danke für die Freundschaft  
Danke für die schöne Zeit*

*Danke für die schönen Jahre  
Danke für die Zeit mit Dir  
Dein Leben endete, noch bevor es begann  
Deine Spur wird bleiben  
Die Brücke zu Dir ist die Liebe  
Die Freundschaft lebt weiter  
Die Liebe ist stärker als der Tod  
Du bleibst immer unser Stern  
Du lebst in uns weiter  
Du lebst in uns und mit uns weiter  
Du wirst immer bei uns sein*

Du wirst immer in unseren Herzen sein  
Du wirst immer in unserer Mitte bleiben  
Du wirst uns fehlen  
Ein Abschied, aber kein Vergessen  
Ein Engel geht auf Reisen  
Ein Engel soll Dich begleiten  
Ein erfülltes Leben ist beendet  
Ein letzter Gruß  
Für immer in Liebe und Dankbarkeit  
Für immer in unserem Herzen  
Für immer unvergessen

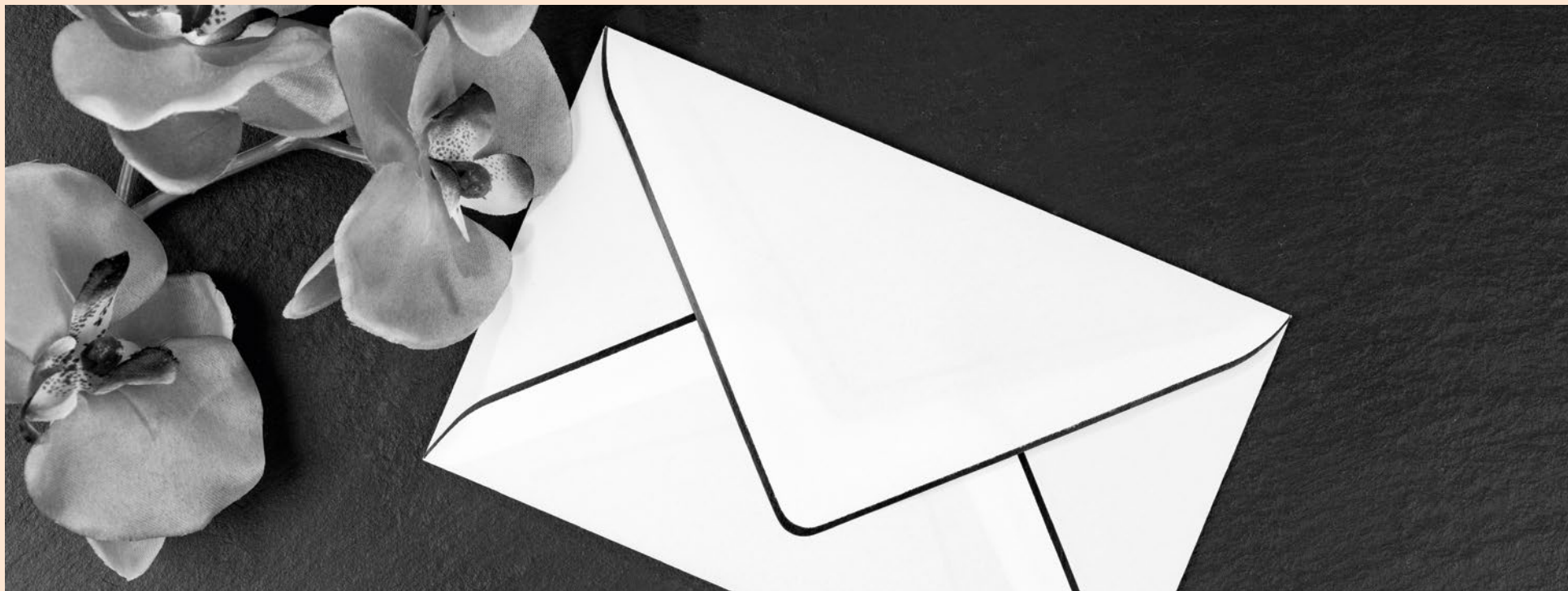
Für immer verbunden  
Hab' Dank für Deine Liebe  
Hoffnung auf ein Wiedersehen  
Ich werde Dich vermissen  
In Liebe  
In Liebe und Dankbarkeit  
In liebevoller Erinnerung  
In stillem Gedenken  
Ruhe in Frieden  
Wir werden Dich sehr vermissen  
Wir werden Dich nie vergessen



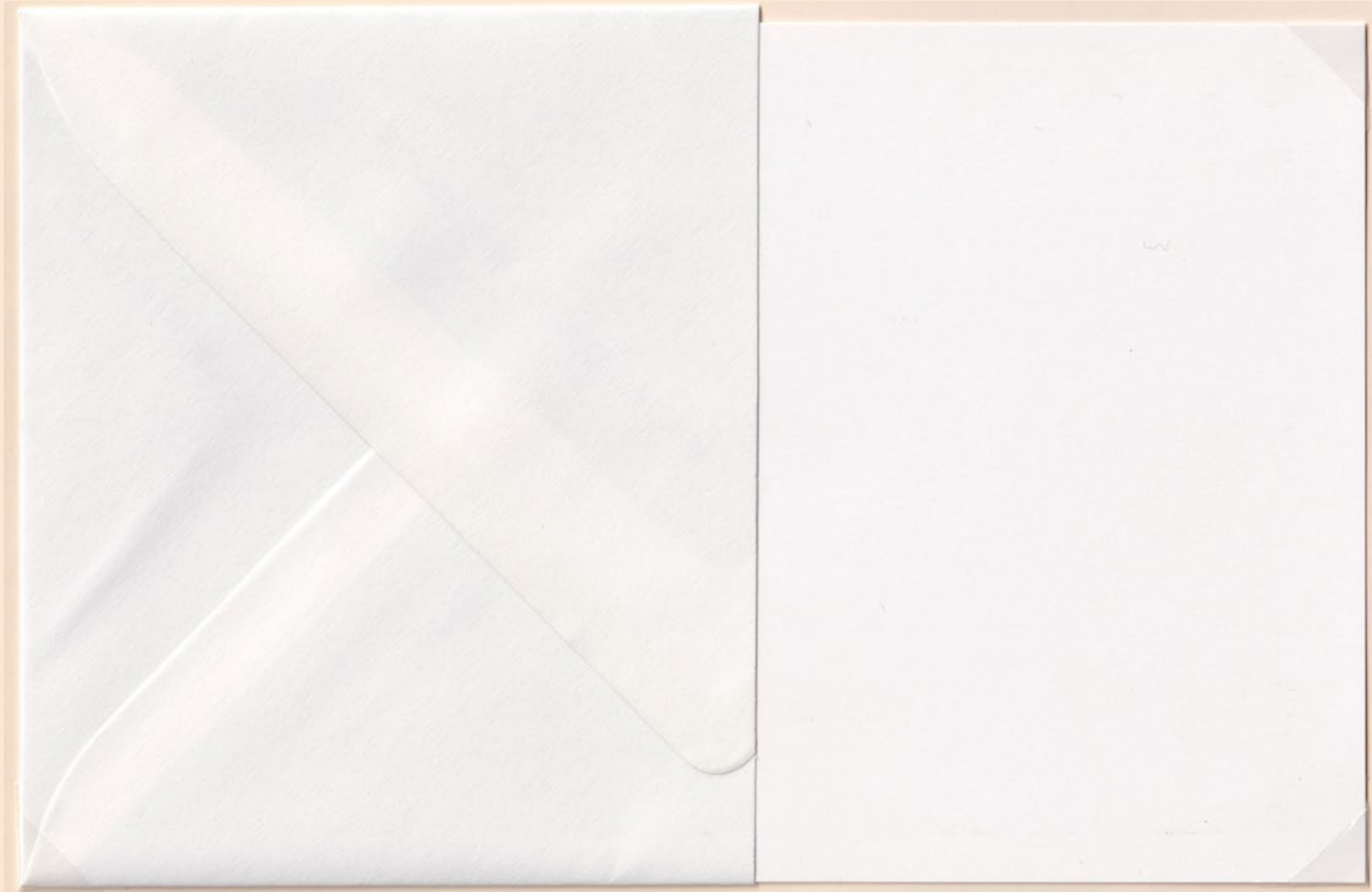
**ERSTES MAGDEBURGER  
BESTATTUNGSHAUS**

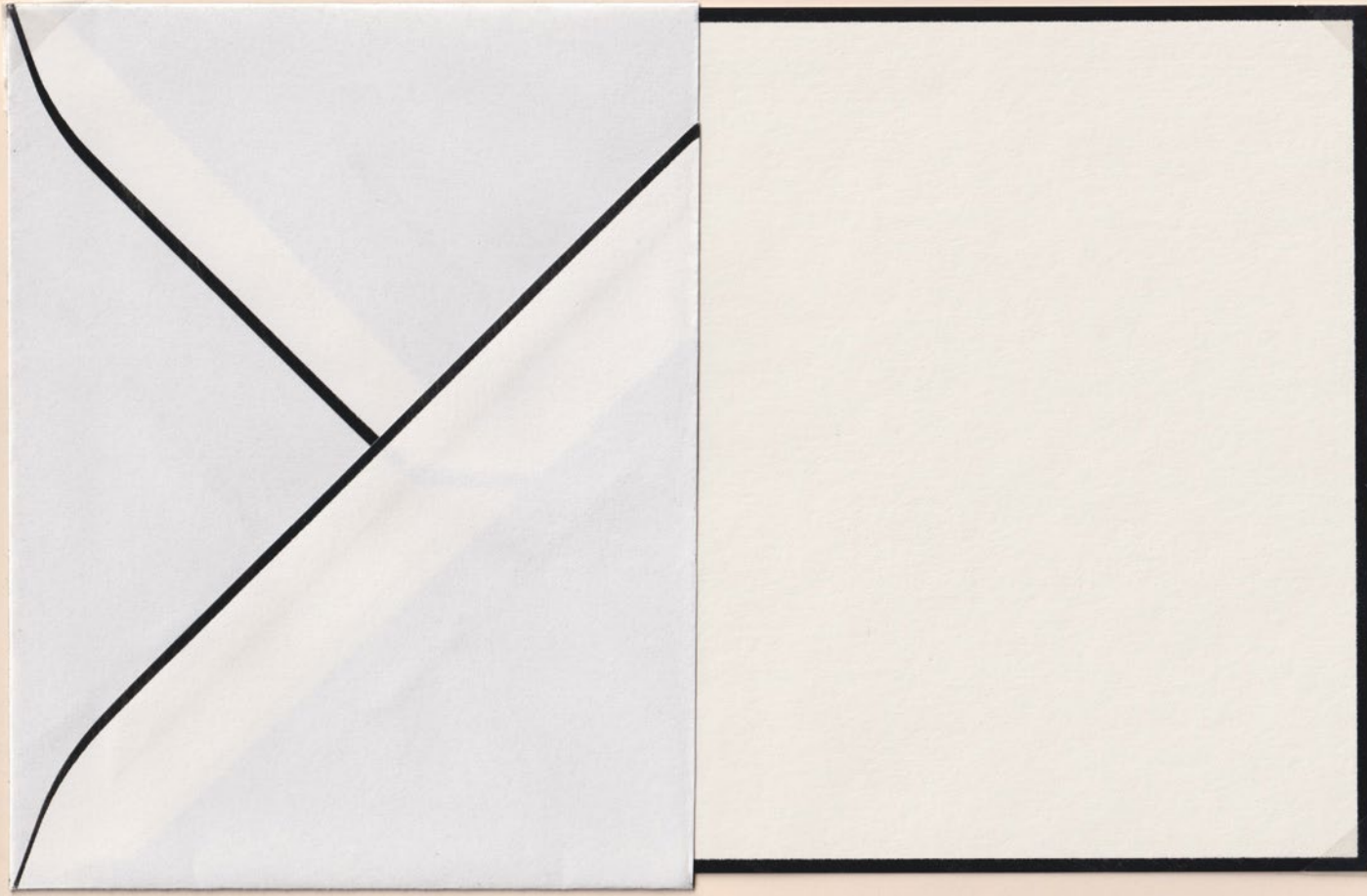
---

*Traditionsunternehmen seit 1990*



*Trauerdruck*®





*Abschied nehmen heißt nicht vergessen.*

## **Hannah Bäcker**

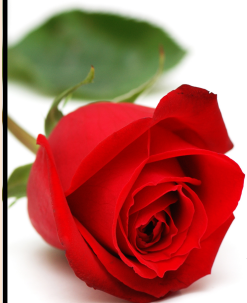
\* 14. Oktober 1926 † 29. April 2021

*Wir sind unendlich traurig*

**Werner Bäcker  
Wilfried und Rosemarie Bäcker  
Thomas, Anne und Johannes Bäcker**

*Die Trauerfeier findet im Kreis der Familie statt.*

*Betreuung durch Erstes Magdeburger Bestattungshaus*



3-spaltig x 70 mm

*Nach einem Leben voller Liebe,  
Güte und Pflichterfüllung entschlief*

## **Rosemarie Heinemann**

*geb. Klimke*

*12. Mai 1922 † 29. April 2019*

*In stiller Trauer*

**Dietmar und Vera Heinemann**

*Die Trauerfeier findet am Samstag, dem 12. Mai 2012,  
um 11.00 Uhr auf dem Westfriedhof statt.*

*Betreuung durch Erstes Magdeburger Bestattungshaus*

2-spaltig x 70 mm

**Einen lieben Menschen zu verlieren  
ist sehr schmerzlich  
und für uns immer noch unfassbar.**

## **Erna Sommerfeld**

*geb. Eichert*

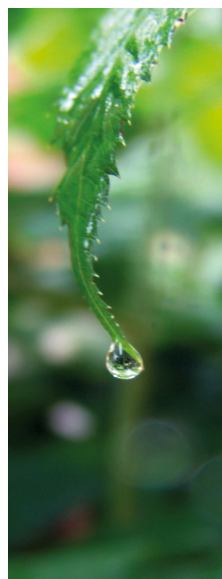
*geb. 22. Juni 1940 gest. 08. Mai 2020*

*In liebevoller Erinnerung*

**Tochter Marlies Thomas geb. Sommerfeld**

*Die Trauerfeier findet am Samstag, dem 13.06.2020,  
um 12.00 Uhr auf dem Westfriedhof statt. Die  
Beisetzung erfolgt in aller Stille.*

*Betreuung durch Erstes Magdeburger Bestattungshaus*



3-spaltig x 80 mm

**Wenn ihr mich sucht,  
sucht mich in euren Herzen.  
Habe ich dort eine Bleibe gefunden,  
lebe ich in euch weiter.**

J. von Eichendorff

In Liebe und Dankbarkeit nehmen wir Abschied von meinem  
lieben Mann, unserem Vater, Schwiegervater, Opa, Uropa,  
Schwager und Onkel

## **Ronald Schmidt**

\* 12. Juli 1952 † 30. April 2021



**Annegret Schmidt  
Marie und Thomas Goldstein  
Tim Schmidt  
Johanna Schmidt  
sowie die Enkel  
Lena, Sabine, Anton und Sophie**

Die Trauerfeier findet im engsten Familienkreis statt.

**2-spaltig x 100 mm**

*...und wir glaubten,  
wir hätten noch so viel Zeit.*

## **Sandra Tanneneck**

\* 01. März 2008 † 23. Oktober 2022

In Liebe nehmen wir Abschied

Mama & Papa  
Tom, Nele & Leonie  
sowie alle Verwandte,  
Bekannte und Freunde



Die Trauerfeier mit anschließender Urnenbeisetzung findet  
am Freitag dem 3. November 2022 auf dem Südfriedhof statt.

Betreuung durch Erstes Magdeburger Bestattungshaus

**2-spaltig x 90 mm**

*Wir haben Abschied  
genommen*

## **Anna Wronska**

*geb. Oblanska*

\* 19. Oktober 1918

† 14. April 2012

**Kostja und Katja Lewjin**

**1-spaltig x 60 mm**

# Christlich

**Die Liebe jedoch, sie hört niemals auf.**

*1. Korinther 13,8*

**Gib uns deinen Frieden, Herr,  
an dem Tag, der keinen Abend kennt.**

*Aurelius Augustinus*

**Gott hilft uns nicht immer am Leiden vorbei,  
aber er hilft uns hindurch.**

*Johann Albrecht Bengel*

**Denn Erde bist du, und zu Erde kehrst du zurück.**

*Genesis 3,19*

**Stark wie der Tod ist die Liebe.  
Auch Wasserfluten löschen sie nicht aus.**

*Hohelied 8,6*

**Ich habe dich je und je geliebt;  
darum habe ich dich zu mir gezogen aus lauter Güte.**

*Jeremia 31,3*

**Christus spricht: Ich bin das Licht der Welt.  
Wer mir nachfolgt,  
der wird nicht wandeln in der Finsternis,  
sondern wird das Licht des Lebens haben.**

*Johannes 8,12*

**Ihr habt jetzt Trauer, aber ich werde  
euch wiedersehen und euer Herz wird sich freuen.**

*Johannes 16,22*

**Sei mutig und entschlossen!  
Hab keine Angst und lass dich durch nichts erschrecken;  
denn ich, der Herr, dein Gott,  
bin bei dir, wohin du auch gehst.**

*Josua 1,9*

**Alle Flüsse fließen ins Meer, das Meer wird nicht voll.  
Zu dem Ort, wo die Flüsse entspringen, kehren sie zurück,  
um wieder zu entspringen.**

*Kohelet 1,7*

**Herr, in deine Hände  
sei Anfang und Ende,  
sei alles gelegt.**

*Eduard Mörike*

**Erweise dich treu bis in den Tod  
und ich will dir die Krone des Lebens geben.**

*Offenbarung 2,10*

**Ich liege und schlafe ganz in Frieden,  
denn allein du, Herr, hilfst mir, dass ich sicher wohne.**

*Psalm 4,8*

**Der Herr ist mein Hirte, mir wird nichts mangeln.  
Und ob ich schon wanderte im finster'n Tal,  
fürchte ich kein Unglück;  
denn du bist bei mir, dein Stecken und Stab trösten mich.**

*Psalm 23,1-4*

**Meine Zeit steht in deinen Händen.**

*Psalm 31,15*

**Herr, lehre uns bedenken, dass wir sterben müssen,  
auf dass wir klug werden.**

*Psalm 90,12*

**Er hat seinen Engeln befohlen,  
dass sie dich behüten auf allen deinen Wegen.**

*Psalm 91,11*

## Weltlich

**Niemand ist fort, den man liebt.  
Liebe ist ewige Gegenwart.**

*Stefan Zweig*

**Versuche stets, ein Stückchen Himmel  
über deinem Leben freizuhalten.**

*Marcel Proust*

**Wir hoffen immer, und in allen Dingen  
ist besser hoffen als verzweifeln.**

*Johann Wolfgang von Goethe*

**Die Hoffnung ist wie ein Sonnenstrahl,  
der in ein trauriges Herz dringt.  
Öffne es weit und lass sie hinein.**

*Friedrich Hebbel*

**Der Tod ist kein Untergang, sondern ein Übergang:  
vom Erdenwanderweg hinein in die Ewigkeit.**

*Cyprian von Karthago*

**Die Erde ist ein Himmel,  
wenn man Frieden sucht,  
recht tut und wenig wünscht.**

*Johann Heinrich Pestalozzi*

**Die Bande der Liebe  
werden mit dem Tod nicht durchschnitten.**

*Thomas Mann*

**Wer einen Fluss überquert,  
muss die eine Seite verlassen.**

*Mahatma Gandhi*

**Gerade die Individualität  
ist das Ursprüngliche und Ewige im Menschen.**

*Friedrich Schlegel*

**Menschen sind wie Rosen.  
Jeder ist ein Kunstwerk, aber alle sind sie vergänglich!**

*Unbekannter Verfasser*

**Bedenke stets, dass alles vergänglich ist;  
dann wirst du im Glück nicht so friedlich  
und im Leid nicht so traurig sein.**

*Sokrates*

**Auch das stolzeste Werk,  
ins Leben gestellt, ist vergänglich;  
was man im Herzen gebaut,  
reißt keine Ewigkeit um.**

*Theodor Körner*

**Und meine Seele spannte  
weit ihre Flügel aus,  
flog durch die stillen Lande,  
als flöge sie nach Haus.**

*Joseph von Eichendorff*

**Das Geheimnis der Liebe ist größer  
als das Geheimnis des Todes.**

*Oscar Wilde*

**Der Tod ordnet die Welt neu,  
scheinbar hat sich nichts verändert,  
und doch ist die Welt für uns ganz anders geworden.**

*Antoine de Saint-Exupéry*

**Der Tod ist die mildeste Form des Lebens,  
der ewigen Liebe Meisterstück.**

*Gerhart Hauptmann*

**Du siehst die leuchtende Sternschnuppe nur dann,  
wenn sie vergeht.**

*Friedrich Hebbel*

**Der Mensch, den wir liebten,  
ist nicht mehr da, wo er war,  
aber überall, wo wir sind  
und seiner gedenken.**

*Aurelius Augustinus*

**Wer im Gedächtnis seiner Lieben lebt,  
der ist nicht tot, der ist nur fern.  
Tot ist nur, wer vergessen wird.**

*Christian von Zedlitz*

**Im Meer des Lebens,  
im Meer des Sterbens,  
in beiden müde geworden,  
sucht meine Seele den Berg,  
an dem alle Flut verebbt.**

*Japanische Weisheit*

**Wenn ihr mich sucht,  
sucht mich in euren Herzen.  
Habe ich dort eine Bleibe gefunden,  
lebe ich in euch weiter.**

*Unbekannter Verfasser*

# Weltlich

**Wir nehmen den Tod  
auf dem Weg zu den Sternen.**

*Vincent van Gogh*

**Bewusstsein eines erfüllten Lebens  
und die Erinnerung an viele gute Stunden  
sind das größte Glück auf Erden.**

*Cicero*

**Ihr fragt nach dem Geheimnis des Todes?  
Sucht es im Herzen des Lebens.**

*Khalil Gibran*

**Ich liebe die Sterne zu sehr,  
um Angst vor der Nacht zu haben.**

*Galileo Galilei*

**Trösten ist eine Kunst des Herzens.  
Sie besteht oft nur darin,  
liebvoll zu schweigen und schweigend mitzuleiden.**

*Otto von Leixner*

**Man sieht nur mit dem Herzen gut.  
Das Wesentliche ist für die Augen unsichtbar.**

*Antoine de Saint-Exupéry*

**Was die Raupe Ende der Welt nennt,  
nennt der Rest der Welt Schmetterling.**

*Laotse*

**Der Fluss des Lebens  
mündet in das Meer der Ewigkeit.**

*Unbekannter Verfasser*

**Es kann nicht immer so bleiben,  
hier unter dem wechselnden Mond,  
es blüht eine Zeit und verwelket,  
was mit uns die Erde bewohnt.**

*August von Kotzebue*

**Das Leben ist kurz,  
aber doch von unendlichem Wert,  
denn es birgt den Keim der Ewigkeit in sich.**

*Franz von Sales*

**Es ist viel dunkler, wenn ein Stern erlischt,  
als es sein würde, wenn er nie gestrahlt hätte.**

*George Bernard Shaw*

**Wenn sich die Stille nun tief um uns breitet,  
so lass uns hören jenen vollen Klang der Welt,  
die unsichtbar sich um uns weitet.**

*Dietrich Bonhoeffer*

**Der Tod ist das Tor zum Licht  
am Ende eines mühsam gewordenen Weges.**

*Franz von Assisi*

**Unser Erdenleben ist der Same der Ewigkeit,  
unser Körper vergeht, aber die Seele stirbt nicht.**

*Hans Christian Andersen*

**Groß ist die Mühe, den Himmel zu ersteigen,  
doch für die Seele ist es eine Heimkehr.**

*Lucius Annaeus Seneca*

**Der Tod ist die letzte Begrenzung des Lebens.**

*Horaz*

**Gerade die Individualität  
ist das Ursprüngliche und Ewige im Menschen.**

*Friedrich Schlegel*

**Wenn ich tot bin, darfst du gar nicht trauern.  
Meine Liebe wird mich überdauern  
und in fremden Kleidern dir begegnen  
und dich segnen.**

*Joachim Ringelnatz*

**Möglicherweise ist ein Begräbnis  
unter Menschen  
ein Hochzeitsfest unter Engeln.**

*Khalil Gibran*

**Der Tod ist gewiss,  
doch ungewiss die Stunde.  
Mors certa, hora incerta.**

*Matthias Claudius*

**Aufgelöst und gestillt  
wird durch die Tränen  
der Schmerz.**

*Ovid*

**Alle, die in Schönheit gehn,  
werden in Schönheit auferstehn.**

*Rainer Maria Rilke*

**Der Tod ist uns so nahe,  
dass sein Schatten stets auf uns fällt.**

*Johann Geiler von Kaysersberg*

## Weltlich

**Es ist ungewiss,  
wo der Tod uns erwartet,  
erwarten wir ihn überall.**

*Michel Montaigne*

**Wer den Tod fürchtet,  
hat das Leben verloren.**

*Johann Gottfried Seume*

**Wir sind vom gleichen Stoff,  
aus dem die Träume sind,  
und unser kurzes Leben  
ist eingebettet in einen langen Schlaf.**

*William Shakespeare*

**Der, den der Tod nicht weiser macht,  
hat nie mit Ernst an ihn gedacht.**

*Christian Fürchtegott Gellert*

**So, wie ein Volk seine Toten verehrt,  
so offenbart sich seine Seele vor dir.**

*Konfuzius*

**Man sieht die Sonne langsam untergehen  
und erschrickt doch,  
wenn es plötzlich dunkel ist.**

*Franz Kafka*

**Mit den Flügeln der Zeit  
fliegt die Traurigkeit davon.**

*Jean de La Fontaine*

**Wir wollen nicht trauern,  
dass wir ihn/sie verloren haben,  
sondern dankbar sein, dass wir sie/ihn gehabt haben,  
ja auch jetzt noch besitzen;  
denn wer heimkehrt zum Herrn,  
bleibt in der Gemeinschaft der Gottesfamilie  
und ist nur vorausgegangen.**

*Hieronymus*

**Es ist nicht auszudenken,  
was Gott aus den Bruchstücken  
unseres Lebens machen kann,  
wenn wir sie ihm ganz überlassen.**

*Blaise Pascal*

**Die Liebe siegt über den Tod.  
Und ihre Kraft ist Leben.**

*Friedrich Klopstock*

**Du kamst, du gingst mit leiser Spur,  
ein flücht'ger Gast im Erdenland.  
Woher? Wohin? Wir wissen nur:  
Aus Gottes Hand, in Gottes Hand!**

*Ludwig Uhland*

**Geht nur hin und grabt mein Grab,  
denn ich bin des Wanderns müde.**

*Ernst-Moritz Arndt*

**Wenn die Seele das Eine findet,  
in dem alles eins ist,  
bleibt sie in dem Einen.**

*Meister Eckhart*

**Liebe wechselt nicht mit Stunde oder Woche,  
weit reicht ihre Kraft bis zum letzten Tag.**

*William Shakespeare*

**Unser Leben geht hin in Verwandlung.**

*Rainer Maria Rilke*

**Ein guter, edler Mensch,  
der mit uns gelebt,  
kann uns nicht genommen werden,  
er lässt eine leuchtende Spur zurück.**

*Thomas Carlyle*

**Geliebt, wenn mein Geist geschieden,  
So weint mir keine Träne nach;  
Denn wo ich weile, da ist Frieden,  
Dort leuchtet mir ein ew'ger Tag!**

*Annette von Droste-Hülshoff*

**Es ist besser, etwas gehabt  
und wieder verloren zu haben,  
als es nie gehabt zu haben.**

*Walisches Sprichwort*

**Wenn du an mich denkst,  
erinnere dich an die Stunde,  
in welcher du mich am liebsten hattest.**

*Rainer Maria Rilke*



**ERSTES MAGDEBURGER  
BESTATTUNGSHAUS**

---

*Traditionsunternehmen seit 1990*



*Trauermusik*®

# Klassisch

## Johann Sebastian Bach

- Ave Maria (J. S. Bach & Charles Gounod)
- Air (aus der Orchestersuite Nr. 3 in D-Dur, BWV 1068)
- Toccata und Fuge d-Moll (BWV 565)
- Jesus bleibet meine Freude (Schlusschoral Kantate „Herz und Mund und Tat und Leben“, BWV 147)
- Largo ma non tanto (aus Doppelkonzert für zwei Violinen d-Moll, BWV 1043)
- Komm, süßer Tod (BWV 478)

## Wolfgang Amadeus Mozart

- Requiem in d-Moll (KV 626)
- Ave verum corpus (KV 618)
- Andante (2. Satz aus dem Klavierkonzert Nr. 21 in C-Dur KV 467)

## Frédéric Chopin

- Trauermarsch (March funèbre)
- Ballade Nr. 1 g-Moll op. 23
- Etüde Nr. 3 E-Dur op. 10
- Nocturne in Es-Dur op. 9, 2

## Ludwig van Beethoven

- Die Himmel rühmen (op. 48,4)
- Mondscheinsonate (Klaviersonate Nr. 14 in cis-Moll, op. 27 Nr. 2)
- Pathétique (Klaviersonate Nr. 8 in c-Moll, op. 13)

## Franz Liszt

Liebstraum (Nocturne Nr. 3)

## Georg Friedrich Händel

Largo (aus: der Oper Xerxes)

## Antonio Vivaldi

Die vier Jahreszeiten (op. 8)

## Robert Schumann

Träumerei (aus: Kinderszenen, op. 15)

## Bedřich Smetana

Die Moldau

## Joseph Haydn

Der Abend (Symphonie Nr. 8 G-Dur, Hob. 1:8)

## Camille Saint-Saëns

Der Schwan (aus: Karneval der Tiere)

## Samuel Barber

Adagio for Strings

## Felix Mendelssohn-Bartholdy

Der 100. Psalm (Jauchzet dem Herrn, alle Welt)

## Henry Purcell

March (aus: Music for the Funeral of Queen Mary)

## Franz Schubert

Wohin soll ich mich wenden (Deutsche Messe, D 872)

## Heinrich Schütz

Herr, wenn ich nur dich habe (Musikalische Exequien II, SWV 280)

## Jean Sibelius

Valse triste (op. 44)

## Richard Strauss

Im Abendrot (aus: Vier letzte Lieder)

## Giuseppe Verdi

Va, pensiero (Gefangenenchor aus: „Nabucco“)

## Richard Wagner

Isoldes Liebestod (aus: Tristan und Isolde)

# Modern

*Adele*

**Someone like You**

*A. Bocelli/S. Brightman*

**Time to Say Goodbye**

*Andreas Gabalier*

**Amoi seg' ma uns wieder**

*Barclay James Harvest*

**Hymn**

*Barbra Streisand*

**Memory**

*Bette Midler*

**The Rose**

*Eric Clapton*

**Tears in Heaven**

*Joe Cocker*

**You Are So Beautiful**

*Coldplay*

**Fix You**

*Elton John*

**Candle in the Wind**

*Frank Sinatra*

**My Way**

*Jeff Buckley*

**Hallelujah**

*Glashaus*

**Haltet die Welt an**

*Judy Garland*

**Over the Rainbow**

*Lady Gaga, Bradley Cooper*

**Shallow**

*Led Zeppelin*

**Stairway to Heaven**

*Leonard Cohen*

**Hallelujah**

*Louis Armstrong*

**What A Wonderful World**

*Metallica*

**Nothing Else Matters**

*Nick Cave*

**Into My Arms**

*Pink Floyd*

**Wish You Were Here**

*Queen*

**The Show Must Go On**

*Robbie Williams*

**Angels**

*Silbermond*

**Du bist das Beste, was mir je passiert ist**

*Simon & Garfunkel*

**Bridge over Troubled Water**

*Scorpions*

**Wind Of Change**

*The Beatles*

**Yesterday**

*The Moody Blues*

**Nights in White Satin**

*Udo Lindenberg*

**Hinterm Horizont geht's weiter**

*Unheilig*

**Geboren um zu leben**



**ERSTES MAGDEBURGER  
BESTATTUNGSHAUS**

---

*Traditionsunternehmen seit 1990*

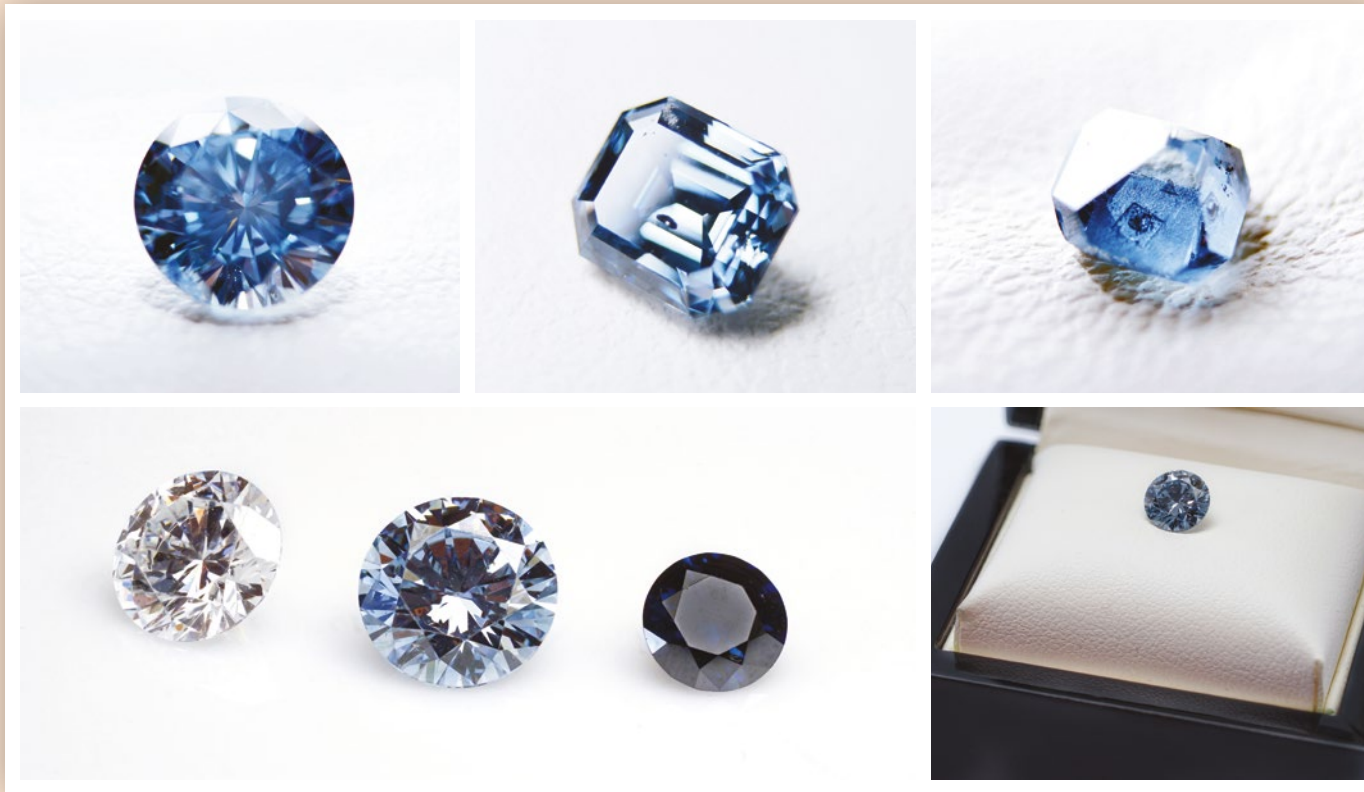


*Erinnerungsschmuck*®

## Kraftstein zum Gedenken



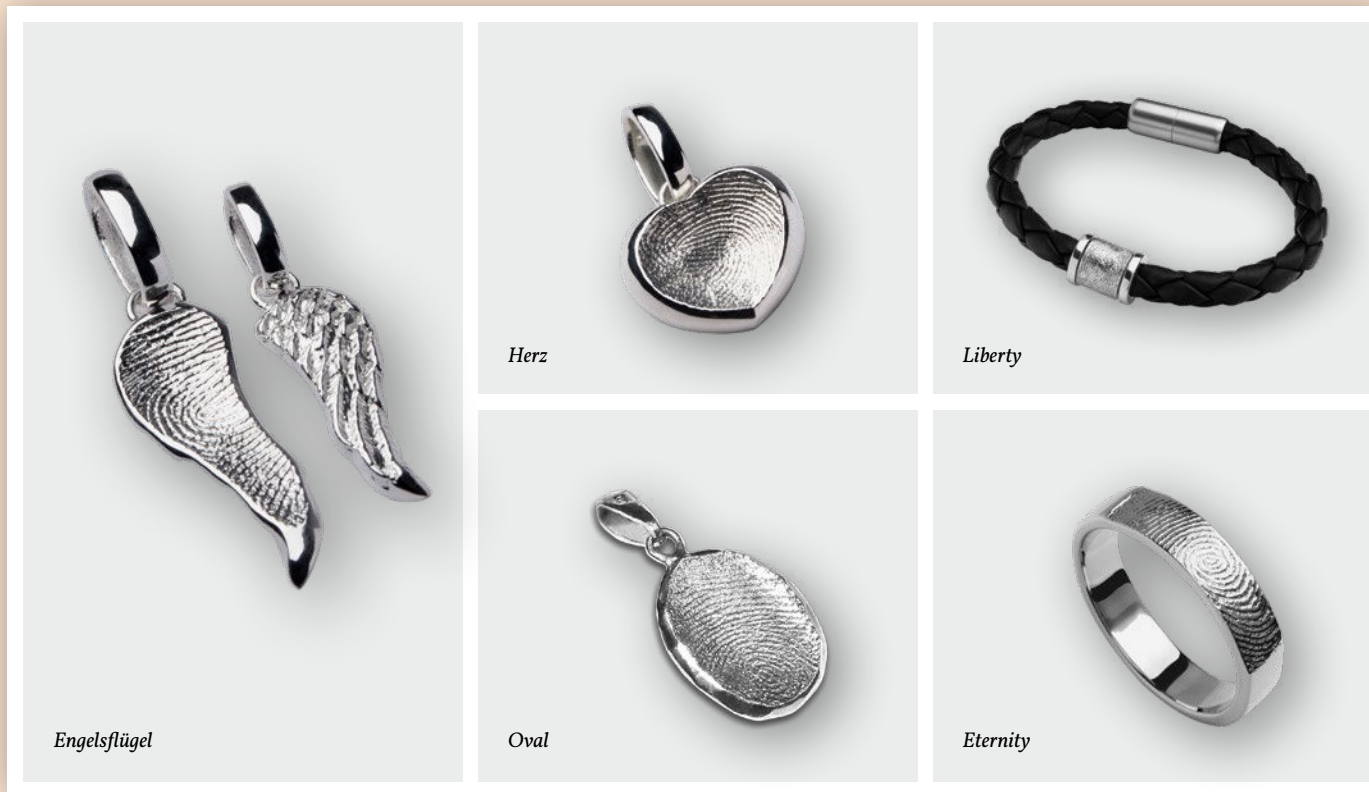
## Algordanza™ - Erinnerungsdiamant



Algordanza™ stellt in Domat/Ems, Schweiz, Erinnerungsdiamanten aus der Kremationsasche von Verstorbenen her.

Der ALGORDANZA™-Diamant erstrahlt in weißem bis außergewöhnlich blauem Glanz. Dies ist durch die spezifische Zusammensetzung der Asche bedingt und Ausdruck seiner Individualität.

## Schoen-e-berg Fingerprint



Engelsflügel

Herz

Liberty

Oval

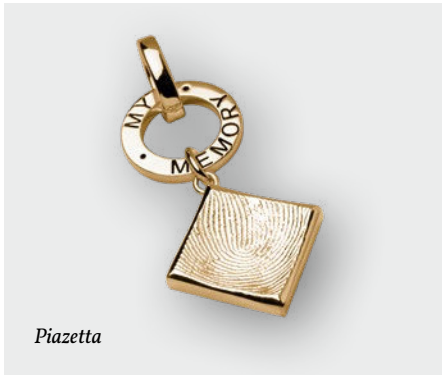
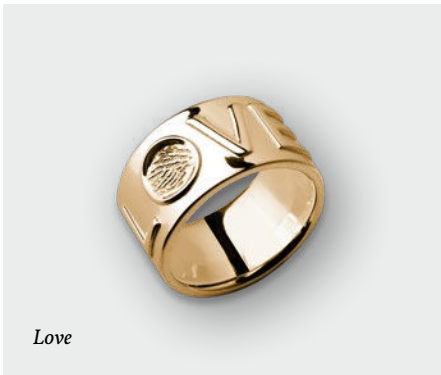
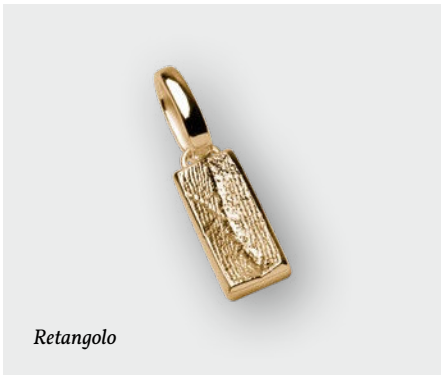
Eternity

**Erinnerungen in einem schönen Schmuckstück verwahren und bei sich tragen: Das ist die Idee, die hinter den Fingerprint-Schmuckstücken steht. Ein Schmuckstück, versehen mit dem Fingerabdruck des Verstorbenen: ein ganz besonderes Erinnerungsstück. Der Fingerabdruck wird respektvoll und in aller Würde genommen und in Handarbeit zu einem Schmuckstück verarbeitet.**

**Wir zeigen eine kleine Auswahl aus dem Gesamtsortiment.**

**Alle Schmuckstücke sind in Gelb-, Rot- und Weißgold oder Sterlingsilber erhältlich.**

# Schoen-e-berg Fingerprint





**ERSTES MAGDEBURGER  
BESTATTUNGSHAUS**

---

*Traditionsunternehmen seit 1990*



*Bestattungsvorsorge* <sup>®</sup> 



## *Die Bestattungsvorsorge*

**Viele Menschen scheuen die Auseinandersetzung mit der eigenen Endlichkeit. Einige haben vielleicht bereits Vorstellungen bezüglich der Gestaltung ihrer eigenen Bestattung, andere wiederum verdrängen die Themen Tod, Trauer und Abschied.**

**Bei Eintritt eines Trauerfalls müssen die Hinterbliebenen zahlreiche Entscheidungen treffen, sofern vom Verstorbenen keine Wünsche ausgesprochen oder sogar bestenfalls Verfügungen hinterlassen wurden. Oft bleibt dann zu wenig Raum für die Trauer und das Innehalten.**

## *Entlastung der Angehörigen im Sterbefall*

**Mit einer Bestattungsvorsorge können Sie verbindlich festlegen, wie Ihre eigene letzte Reise durchgeführt werden soll. Welche Einzelheiten können Sie im Voraus festhalten?**

- die Bestattungsart (Erd- oder Feuerbestattung)
- die Wahl der Grabstätte auf dem gewünschten Friedhof
- die Gestaltung und die Grabpflege
- das Sarg- und das Urnenmodell
- alle Abläufe und Details der Trauerfeier:  
Dekoration, Trauerfloristik, musikalische Begleitung, Trauerrede etc.
- die Begleichung der Bestattungskosten
- alle weiteren persönlichen Wünsche

**Bitte beachten Sie: Sollten Sie während der Vertragslaufzeit Änderungswünsche haben, können diese entsprechend berücksichtigt werden.**

## *Bestattungskosten finanziell absichern*

**Neben dem Aspekt der Selbstbestimmung für Ihren letzten Weg ist ein weiterer Vorteil der Bestattungsvorsorge, dass Sie die Kosten für Ihre Beerdigung bereits zu Lebzeiten begleichen können. Damit ersparen Sie Ihren Lieben später außerdem finanzielle Belastungen in der schwierigen Zeit der Trauer.**

**Als sichere Anlage empfehlen wir die folgenden Alternativen:**

- das Treuhandkonto bei der  
Deutsche Bestattungsvorsorge Treuhand AG
- die Sterbegeldversicherung

**Für eine persönliche Beratung zu allen Fragen bezüglich Ihrer persönlichen Bestattungsvorsorge, inklusive der Möglichkeiten der Finanzierung, stehen wir Ihnen gerne zur Verfügung. Selbstverständlich ist diese kostenlos und unverbindlich. Vereinbaren Sie einen Termin mit uns.**



**ERSTES MAGDEBURGER  
BESTATTUNGSHAUS**

---

*Traditionsunternehmen seit 1990*

**Tel. 0391 – 543 10 86**

**Fax 0391 – 543 10 87**

**[www.magdeburger-bestattungshaus.de](http://www.magdeburger-bestattungshaus.de)  
[info@magdeburger-bestattungshaus.de](mailto:info@magdeburger-bestattungshaus.de)**

**Stammsitz**

**Otto-von-Guericke-Straße 56 b  
Hasselbachplatz  
39104 Magdeburg (Altstadt)**

